

BINNENKIJKEN BIJ MAKERS 8 geïnspireerde interieurs

- # BRUGGE CRAZY, CRAFTY, CREATIEF!
- # LIER OUDE GLORIE KRIJGT NIEUWE GLANS
- # KOEKELBERG OPERATIE DOWNSIZE EN UPGRADE
- # 'S GRAVENBRAKEL STADSVLUCHT MET ZACHTE LANDING
- # LIGURIË ITALIAANSE DOE-HET-HELEMAAL-ZELF DROOM
- # BLOEMENDAAL NIEUWE ROEPING VOOR EEN KLOOSTER
- # ZUTPHEN QUATRE-MAINSOEFENING IN DE MUZIEKSCHOOL
- # UTRECHT MAATWERK MET KARAKTER



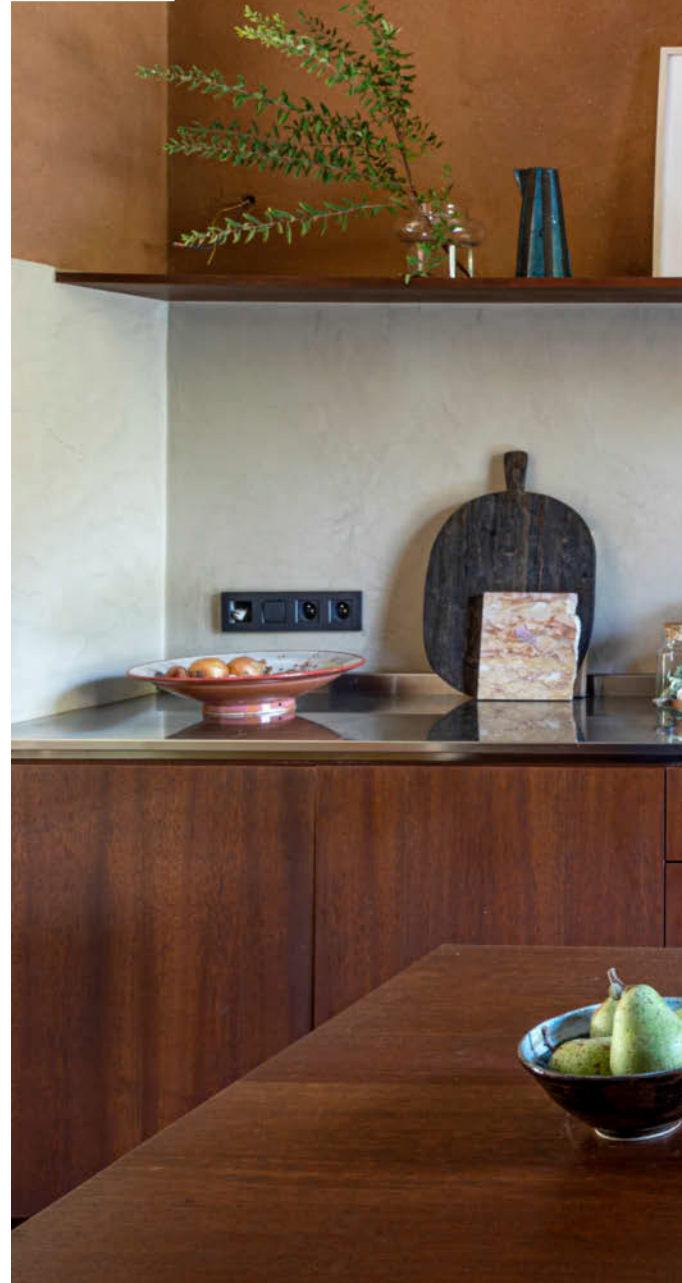
Sabine en Jochem transformeerden een uitgeleefd huis uit 1912 in Koekelberg tot een warme thuisplek. Met dank aan natuurlijke materialen, waaronder de leempleister op de muur (uitvoering: Grond Studio) en hergebruikte meubels, zoals de vintage sofa en tafel uit het ouderlijk huis van Sabine. Stoelen, Zara Home. Lamp, Ferm Living.

IN GOEDE AARDE

Minder is meer: in plaats van bij te bouwen besloten Sabine en Jochem een deel af te breken en hun woning de 21ste eeuw binnen te loodsen. Met dank aan tien ton modder en vele blauwe verf.

TEKST EMMY TOONEN FOTO'S KAATJE VERSCHOREN





BC architects & studios ontwierp een keuken van geolied afzeliahout (uitvoering: Thierry Lagae) waarvan de kleur geïnspireerd is door die van de deuren en radiatoren. Discreet maar efficiënt: overal in huis vind je dezelfde wandlampjes (Zangra) terug. Kamerplanten zijn alomtegenwoordig in dit huis.

'Als de materialen goed zitten, heeft een huis niet veel anders nodig'







De oorspronkelijke plankenvloer kreeg een laag donkere beits om beter aan te sluiten bij de rest van de aankleding. De oorspronkelijke roestrode radiator vormde, samen met de deuren, het uitgangspunt voor het kleurpalet.



Als je de klassieke gevel van dit huis ziet, ben je verast als de deur opengaat: Yves Klein-blauwe muren en een vloer van ongeglazuurde terracottategeltjes verwelkomen de bezoeker. Het zijn maar een paar van de vele blikvangers die het huis uit 1912 in petto heeft. “Toen we het huis bezochten, stond er een aanbouw van twee verdiepingen tegen de achtergevel. Onze eerste reflex was: afbreken en er een nieuwe constructie tegen zetten”, vertelt Sabine. “Maar onze architecten overtuigden ons om die ruimte gewoon vrij te laten.” Dat had grote gevolgen: “Omdat we alleen maar zouden afbreken en er geen structurele werken nodig waren, hadden we geen bouwvergunning nodig, en kon de renovatie snel gaan. Bovendien was het een stuk budgetvriendelijker bouwen...” Opvallend: niet de inrichting maar de aankleding van het huis – muren, vloeren, plafonds – was voor het jonge koppel prioritair. “In onze vorige woning in Molenbeek waren alle muren wit en was er veel nodig om het gezellig te krijgen. Dus hier laten we de muren spreken.”



UITGEPUURD

Geen verf of behang maar leempleister bekleedt alle, tot op de baksteen gestripte ruimtes van het huis. “Wij zeggen vaak al lachend dat we tien ton modder tegen de muur hebben gegooid”, vertelt Sabine. Die aanpak hangt samen met de keuze van de architect. “Ik kende BC architects & Studies en hun ecologische manier van werken al van toen ik studente stedenbouw was; ze wonen bij wijze van spreken net om de hoek. Wij vonden het geweldig om alles uit handen te geven en hebben ze carte blanche gegeven om de hele woning aan te pakken, inclusief de keuken en badkamer. Het levert volgens ons veel meer op om de architect het totaalplaatje te laten afleveren in plaats van te willen bijsturen.” “We zijn zeer selectief als het om particuliere woningen gaat”, vertel architect Wes Degreef. Maar van ons bezoek aan Jochem en Sabine bleef ons één zin bij: ‘Eigenlijk is het huis te groot voor ons.’ Dat gaf ons onmiddellijk het idee om ruimtes terug te geven aan buiten; de tuin is dan ook prachtig. En door de achterbouw af te breken zie je nu de uitgepuurde structuur van het huis. De muuropeningen in de achtergevel zijn nog die van de aanbouw, en ook de schouw die over de tuinmuur loopt, is de oorspronkelijke. Samen met de doorlopende rode kleur op de binnen- en buitenwanden zorgt dit ervoor dat de grens tussen binnen en buiten vervaagt.”

HERGEBRUIK

De rode leempleister is een materiaal dat BC materials zelf ontwikkelde. “BC materials zet grond van stadswerven om tot circulaire leembouwmaterialen. De

pleister wordt gemaakt op basis van Belgische grond die we recupereren uit bouwplaatsen. Er bestaan op dit moment vier kleuren, hier hebben we rode klei uit het zuiden van België gebruikt, omdat die mooi past bij de mahonierode deuren en donkerbruine radiatoren. De leempleister van BC is niks nieuws: tot in de jaren 60 werd het onder meer in Brusselse herenhuizen ge-

bruikt, met paardenhaar als wapening. Eerst spuiten we de basisleem op de muren, dan brengen we er een finale laag op aan en vervolgens sponsen we alles af, zodat de korrels opnieuw zichtbaar worden. Voor de keuken wilden we graag in de tinten van het hout van de deuren blijven, vandaar het geoliede afzelia. Het keukeneiland en de laden zijn van massief hout, omdat we altijd op zoek gaan naar het ambacht van het pure materiaal”, aldus Wes Degreef. Omdat het budget beperkt was, werd zo veel mogelijk hergebruikt van andere bouwplaatsen. “We hebben bijna niets hoeven te kopen, enkel de leidingen, de badkamer en de keukens. Aan een aannemer met wie we

vaak samenwerken, hebben we zelfs gevraagd om resten van andere bouwplekken mee te brengen, zoals dorpels en tegels.”

BADKAMER OP PLATFORM

Ook voor het kleurpalet lieten Sabine en Jochem zich bijstaan door het team van BC architects & studies. “Omdat we met natuurlijke materialen wilden werken, dachten we onmiddellijk aan beige. Maar Wes heeft ons overtuigd om voor de muren verder te gaan op de donkere tint van de deuren en om dat rood in balans te brengen met een zuiderse kleur voor een nog warmere sfeer. Alleen de binnenkant van de deuren kreeg een laag beige verf, om de wanden hier en daar te laten oplichten. Wat het blauw in de gang betreft, daar had mijn moeder, die professioneel schilder is, aanvankelijk haar veto tegen gesteld. Dus schilderden we eerst alleen de muren blauw, en pas daarna de plafonds. Maar nu is ze er heel blij mee”, aldus Sabine. De laatste verrassing bevindt zich op de tweede verdieping. “Voor de badkamer hebben we iets helemaal anders gedaan. Omdat de beschikbare ruimte eigenlijk te groot was, hebben we het badkamergedeelte op een platform geplaatst”, aldus Wes. “Zo schep je een intiemere sfeer.” De pastelgroene tegels op de vloer en de wand bakenen de ruimte af en leggen de link met de vele planten, de diepe tuin en de groene koepel van de Basiliek van Koekelberg. Een renovatie die oud en gezellig aanvoelt, aldus Wes, maar toch helemaal van zijn tijd is.

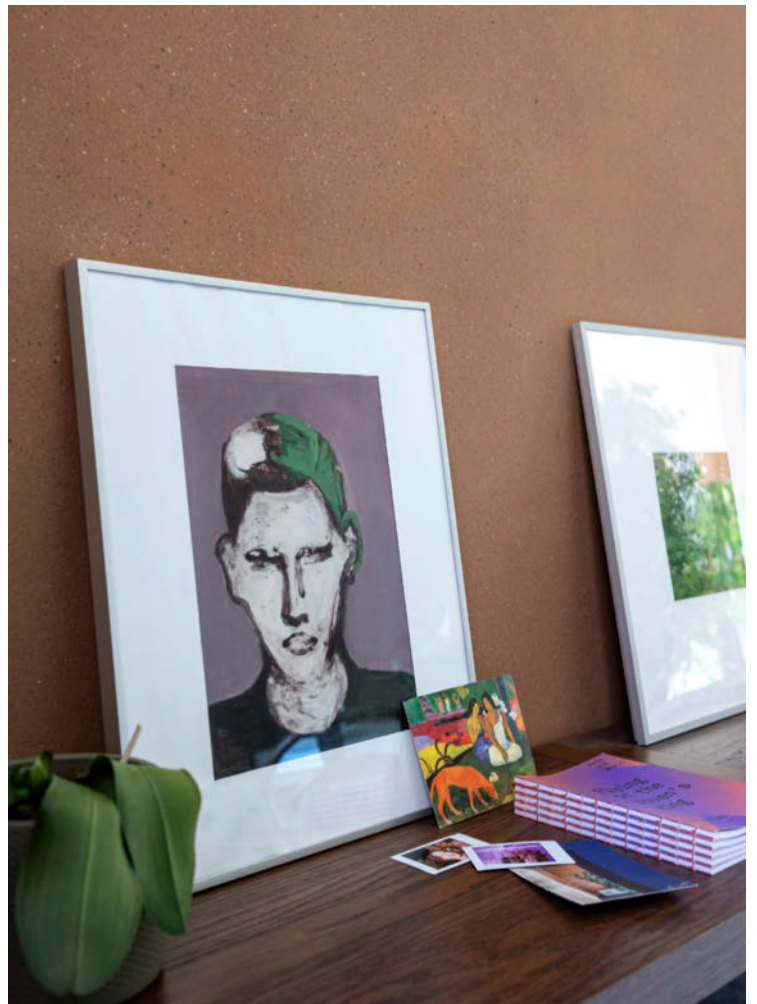
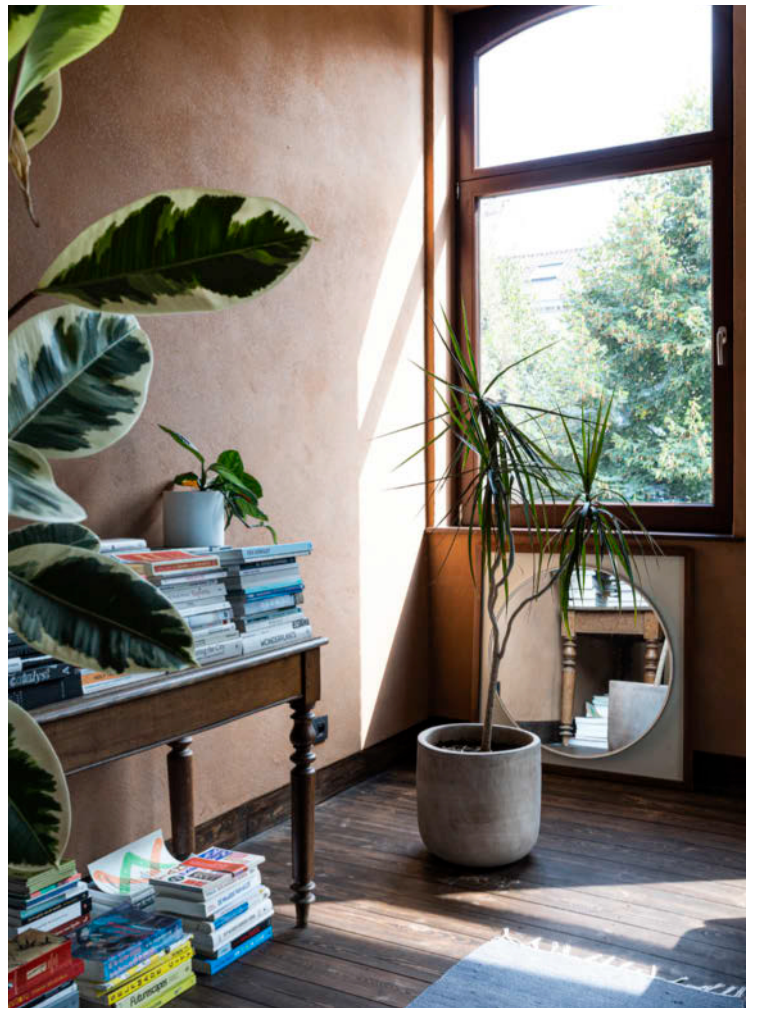
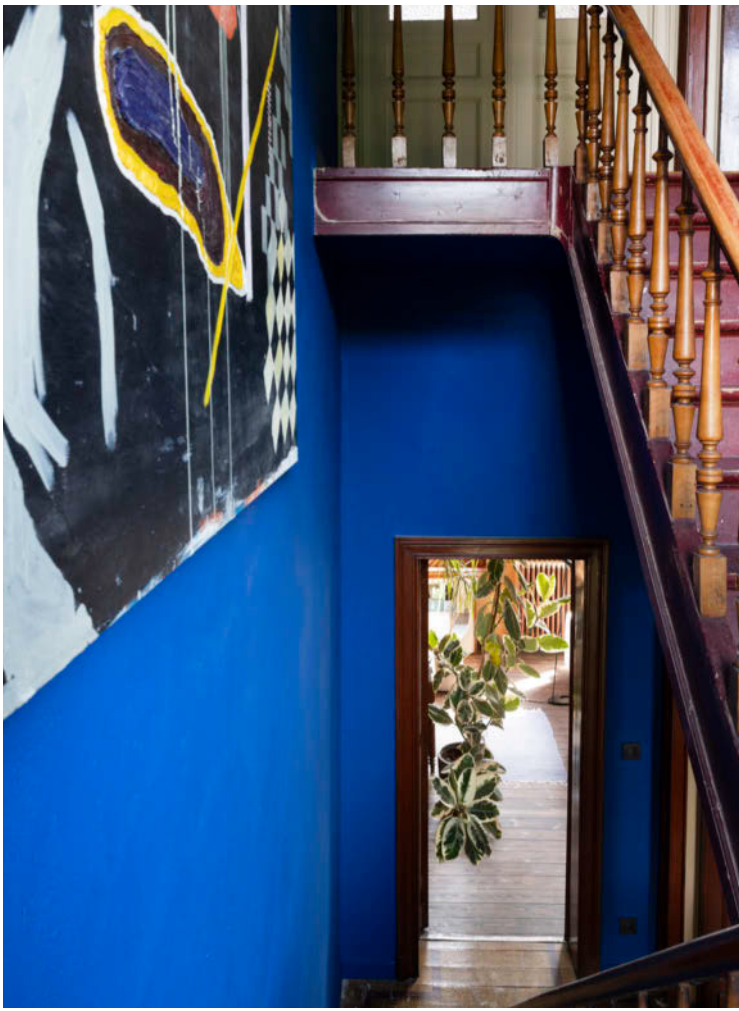
architects.bc-as.org

De bewoners beslisten om de afgebroken aanbouw van twee verdiepingen niet door iets nieuws te vervangen en van de vrijgekomen plek een buitenterras te maken. De buitengevel werd gekaleid (Stuc & Staff). **HIERNAAST** De Brusselse leempleister zorgt ervoor dat de muren blijven ademen en textuur vertonen. **De mahonierode deuren kregen aan de binnenkant een beige tint om de grote roodbruine kleurvlakken te doorbreken. De felblauwe kleur waarin de gang is gehuld vormt een mooi tegengewicht voor de aardetinten.**





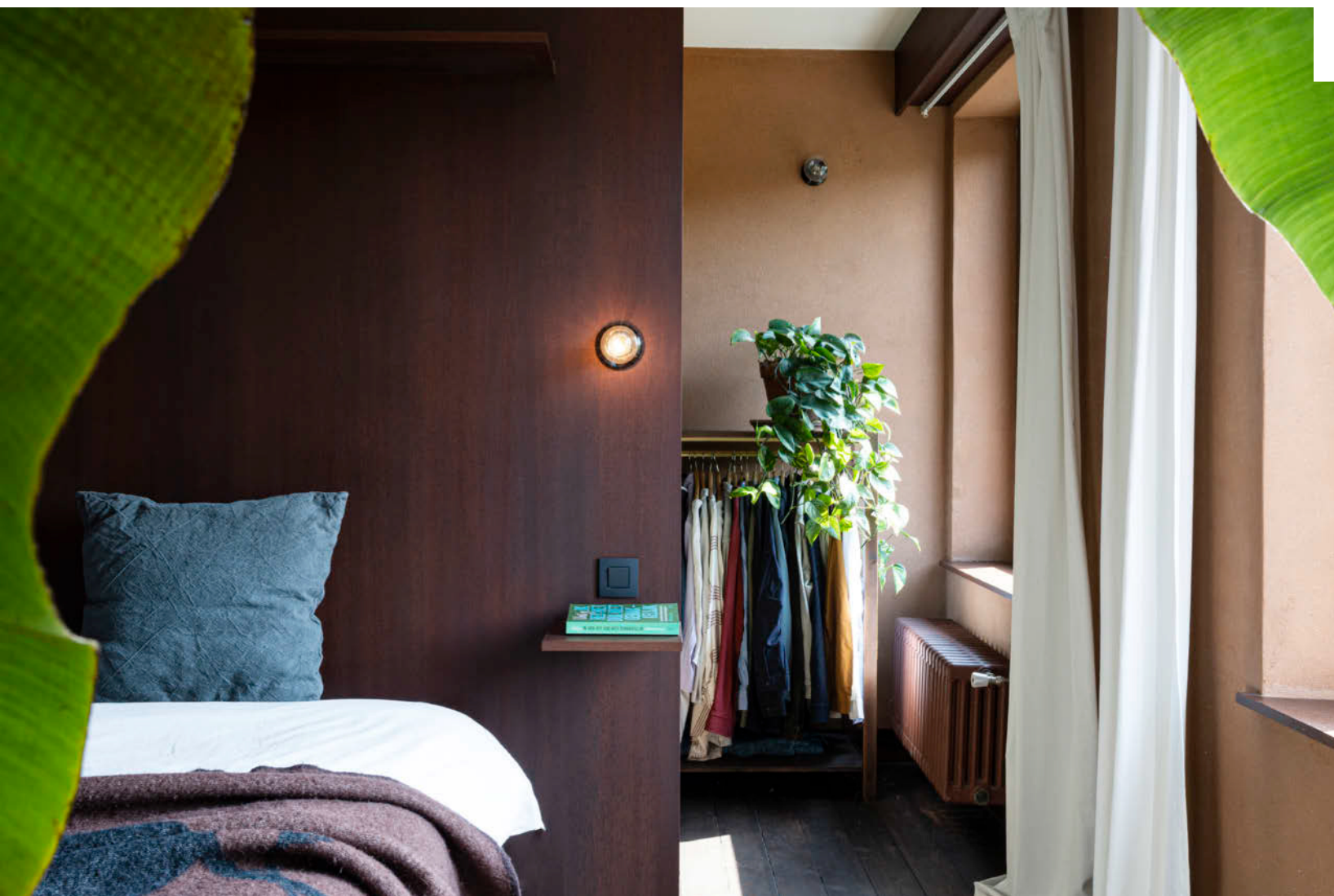
Op de eerste verdieping wordt gerelaxt en gewerkt. De inrichting is voor de bewoners niet prioritair, de aankleding van de ruimte wel. Zitbank, Ikea (oude collectie). Vintage tafeltje. Tweedehandse staanlamp 'AJ', Louis Poulsen.



De bureauruimte op de eerste verdieping. De muuropeningen zijn die van de oorspronkelijke aanbouw en kregen nieuwe houten kozijnen. Vitrinekast, Ikea. **HIERNAAST, LINKSBOVEN** Omdat de pleisterlaag in de gang nog redelijk goed was, werden de muren met een speciale techniek bewerkt. Door de verf met een borstel in strepen aan te brengen, ontstaat een wolkachtig effect en zijn imperfecties minder zichtbaar.







De slaapkamer op de tweede verdieping bestond oorspronkelijk uit twee ruimtes. Achter de hoge bedwand werd een dressing ingericht. **HIERNAAST** Ook op de tweede verdieping: de opvallende badkamer, een ruimte in de ruimte, waarin je vrij kunt circuleren. **De wandkast** links heeft deurpanelen die van een originele inbouwkast van het huis afkomstig zijn.

De diepe tuin met uitzicht op de Basiliek van Koekelberg, gezien vanuit het badkamerraam.

| KOEKELBERG |

